

2025

# Beleidskader arbeidsmigranten



gemeente  
**Hollands  
Kroon**

## Waarom dit beleidskader

Arbeidsmigranten zijn onmisbaar voor veel bedrijven in de gemeente Hollands Kroon, omdat door krapte op de arbeidsmarkt geen andere mensen te vinden zijn voor het werk. Tegelijkertijd komt er ook veel kijken bij hun komst, zoals voldoende goede huisvesting, registratie, ondersteuning, taal en kunnen deelnemen aan de lokale gemeenschap en op de arbeidsmarkt. Deze onderwerpen raken allemaal aan arbeidsmigranten en zijn sterk onderling verbonden.

Dit beleidskader geeft in samenhang invulling aan de opgave die we hebben ten aanzien van arbeidsmigranten in de gemeente Hollands Kroon. Het legt de basis voor een samenhangende en duurzame aanpak, die zowel economische als sociale aspecten omvat en die gericht is op brede welvaart. We zetten in op goede leefomstandigheden en voldoende huisvesting, toezicht en handhaving om onwenselijke en onveilige situaties tegen te gaan, registratie van arbeidsmigranten om te weten wie waar verblijft en integratie en participatie om arbeidsmigranten te ondersteunen en te betrekken bij de gemeenschap. Arbeidsmigranten die kiezen voor een langdurig verblijf willen we aanmoedigen om zich te ontwikkelen. We ondersteunen hen om niet alleen een economische maar ook een maatschappelijke bijdrage te leveren.

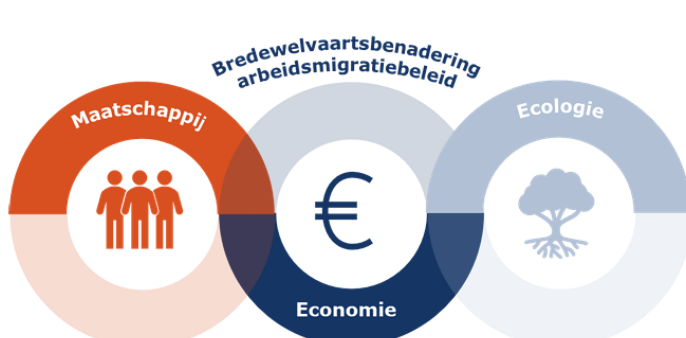
Dit alles doen we door duidelijke kaders te stellen, gerichte maatregelen en samenwerking met werkgevers en huisvesters. Kortom, dit beleidskader is noodzakelijk om de voordelen van arbeidsmigratie te benutten, misstanden te voorkomen en structurele oplossingen te realiseren die zowel economisch als sociaal duurzaam zijn. We hanteren hierbij de principes van brede welvaart. Na twee jaar, eind 2027, evalueren we het beleid en de resultaten van de uitvoering.

## Inleiding

Al jaren werken in Hollands Kroon tijdelijke werknemers uit EU-landen bij bedrijven in onze gemeente. Deze arbeidsmigranten zijn nu en in de komende jaren nodig om bedrijven te kunnen blijven runnen. De lokale beroepsbevolking vergrijsst, de arbeidsmarkt is erg krap en er is steeds meer vraag naar arbeidskrachten voor het verrichten van veelal laag- of ongeschoold werk. Van oorsprong werken arbeidsmigranten in Nederland en in Hollands Kroon vooral in de agrarische sector: onder meer de landbouw, bollensector en glastuinbouw maken veel gebruik van tijdelijke medewerkers uit EU-landen. Maar ze worden ook steeds vaker in andere sectoren ingezet zoals zorg, schoonmaak, logistiek, bouw, techniek, recreatie en horeca. Daarbij zien we landelijk een verschuiving van de herkomstlanden: zij komen niet alleen uit Oost-Europa, maar ook uit andere gebieden. Tijdelijke werknemers uit EU-landen voeren dus werk uit waarvoor hier een kwalitatief en/of kwantatief tekort aan arbeidskrachten is. Arbeidsmigranten vervullen daardoor een belangrijke rol voor de economie. Deze conclusie valt ook te trekken op basis van cijfers. Welk economisch scenario je ook hanteert, uit de data blijkt dat tot 2030 het aantal buitenlandse werknemers aanzienlijk groeit: binnen Hollands Kroon zal het aantal van 3.000 in 2024 tot 2030 nog fors toenemen met zo'n 6 tot 60%. Het aantal van 3.000 is gebaseerd op geregistreerde arbeidsmigranten. Voor het werkelijke aantal gaan we uit van het dubbele, omdat we weten dat een groot deel van de arbeidsmigranten zich niet inschrijft bij de gemeente. De grote marge in de prognose van het aantal arbeidsmigranten heeft te maken met technologische ontwikkelingen die mogelijk een deel de vraag naar laaggeschoold werk wegneemt en de ontwikkeling van de economie. Ook overheidsbeleid gericht op inzet en huisvesting van arbeidsmigranten, is van invloed.

Hollands Kroon streeft vanuit haar [coalitieakkoord \(2022-2026\)](#) naar duurzame economische groei die bijdraagt aan brede welvaart. Dus niet economische groei ten koste van alles, maar gerichte groei. Dit is in lijn met het advies van de Adviescommissie Migratie in het adviesrapport '[Afgewogen arbeidsmigratie](#)' (2024): *'Nu telt alleen of arbeidsmigratie goed is voor economische groei. Maar we moeten ook kijken naar de maatschappelijke en ecologische gevolgen, zodat arbeidsmigratie bijdraagt aan 'brede welvaart'. Het gaat hierbij om de kwaliteit van het leven, zowel voor mensen hier en nu als voor toekomstige generaties en voor de herkomstlanden van de arbeidsmigranten.'*

Het rapport agendeert een aantal knelpunten met betrekking tot arbeidsmigratie die ook voor Hollands



Kroon relevant zijn en waar we mee aan de slag gaan: arbeidsmigranten worden vooral ingezet voor laaggeschoold werk, terwijl we (landelijk) een hoogwaardige kenniseconomie willen zijn. De kosten en baten van arbeidsmigratie zijn niet eerlijk verdeeld, want de lasten komen

voornamelijk voor rekening van de samenleving. Er zijn veel misstanden en er is uitbuiting van kwetsbare arbeidsmigranten door malafide partijen. Tot slot is het de vraag of vraag naar arbeidsmigranten in de toekomst kan blijven worden ingevuld en of niet heel andere maatregelen en keuzes nodig zijn voor een toekomstbestendige economie, die minder afhankelijk is van arbeidsmigranten.

Er zijn in de afgelopen jaren veel landelijke ontwikkelingen geweest op het gebied van arbeidsmigratie. In 2020 is het rapport *'Geen tweederangs burgers, aanbevelingen om misstanden bij arbeidsmigranten in Nederland tegen te gaan'* van de Commissie Roemer verschenen. Dit rapport beschrijft de belangrijkste opgaven om de omstandigheden waaronder arbeidsmigranten in Nederland wonen en werken te verbeteren en om arbeidsmigranten te beschermen tegen uitbuiting. In het rapport wordt aandacht gevraagd voor de maatschappelijke status van arbeidsmigranten. Met deze visie en het uitvoerend beleid geven we hier gehoor aan. Als Hollands Kroon gaan wij uit van gedegen huisvesting voor arbeidsmigranten, die voldoende ruimte biedt aan deze mensen.

## Beleid gemeente Hollands Kroon

We willen als gemeente Hollands Kroon bedrijven die afhankelijk zijn van inzet van arbeidsmigranten niet faciliteren in hun groei als dat **per saldo** leidt tot nog meer inzet van arbeidsmigranten. **Dit geldt in principe niet voor agrarische bedrijven die groeien door overname, omdat dit niet leidt tot een netto toename van het aantal arbeidsmigranten dat werkzaam is in de gemeente.** Groei en vestiging van bedrijven die (grotendeels) afhankelijk zijn van de inzet van arbeidsmigranten willen we ontmoedigen, omdat de toegevoegde waarde hiervan voor onze inwoners en de lokale economie heel beperkt is. Bovendien lopen we aan tegen de beperkte mogelijkheden om arbeidsmigranten fatsoenlijk te kunnen huisvesten en zien we ongewenste bewoning, zoals verkamering van woningen. Dit neemt niet weg dat er nu en ook in de toekomst een substantieel aantal tijdelijke werknemers uit EU- landen werkt en woont en dat dat ook nodig is. **Om het vraagstuk beheersbaar te houden, is de inzet om groei van het aantal arbeidsmigranten zo veel mogelijk te beperken. Dit kan leiden tot personeelstekorten. Dat moet worden meegenomen in het bredere economisch- en arbeidsmarktbeleid.**

We willen op basis van dit beleid en de beleidsregels voor huisvesting, samen met werkgevers en huisvesters, zorgen voor voldoende goede huisvesting en prettige leefomstandigheden voor arbeidsmigranten die in de gemeente Hollands Kroon werken en wonen. En zij die langere tijd blijven, ondersteunen en helpen we om volwaardig deel te nemen aan de lokale gemeenschap en om kansen op de arbeidsmarkt te verzilveren en op die manier een zinvolle bijdrage te leveren. Werkgevers geven aan dat arbeidsmigranten die langer blijven waardevol zijn, want continuïteit komt de kwaliteit van het werk ten goede. Bovendien zullen zij bij langer verblijf eerder investeren in en deelnemen aan de gemeenschap. Op die manier dragen zij bij aan brede welvaart in de gemeente. Onderzoek door OpenEmbassy in opdracht van gemeente Hollands Kroon naar de behoeften van arbeidsmigranten om deel te kunnen nemen aan het

maatschappelijk verkeer heeft veel inzichten opgeleverd over wat we kunnen doen om het benutten van kansen in de gemeenschap en op de arbeidsmarkt gericht te stimuleren.

In het beleid van 2019 gingen we voornamelijk in op de huisvesting van arbeidsmigranten. Gezien de maatschappelijke ontwikkelingen is dit beleid toe aan een herziening. Dit voorliggende beleid kijkt breder naar de opgave. Naast huisvesting gaan we ook in op toezicht en handhaving, registratie van arbeidsmigranten, participatie en ondersteuning. **Als arbeidsmigranten zich registreren, weten we waar zij verblijven. We kunnen dan beter handhaven op illegale huisvesting. Er is dan wel voldoende goede short stay huisvesting nodig om illegaal gebruik van woningen voor huisvesting van arbeidsmigranten tegen te gaan. Arbeidsmigranten die langer in de gemeente werken en/of wonen, moeten kunnen doorstromen naar een woning en voorzieningen als zorg en (taal)onderwijs.** De toekomst van arbeidsmigratie in Nederland wordt beïnvloed door verschillende factoren, waaronder demografische ontwikkeling (vergrijzing, in- en uitstroom), technologische ontwikkelingen op het gebied van AI en automatisering en de ontwikkeling van de economie. Prognoses wijzen erop dat de krapte op de arbeidsmarkt in de nabije toekomst grotendeels zal aanhouden, ondanks technologische ontwikkelingen. Dit betekent dat arbeidsmigratie voorlopig een rol zal blijven spelen bij het invullen van de vraag van bedrijven naar arbeidskrachten. De verwachting is dat het aantal zal blijven stijgen met een mogelijke toename tot bijna 1,2 miljoen in heel Nederland in 2030 ([Arbeidsmigratie in 2030](#), SEO onderzoek, 2022).

Hoewel arbeidsmigratie op langere termijn niet wordt gezien als oplossing voor het kraptevraagstuk, kan het op korte termijn zorgen voor verlichting in sectoren waar de vraag niet al te specialistisch is (*'Krappe arbeidsmarkt vraagt om keuzes'*, CBS, 2024). De Sociaal Economische Raad (SER) adviseert in het rapport *'Werken aan veranderkracht'* (2024) om meer gericht arbeidsmigratiebeleid te voeren en te focussen op die beroepen die bijdragen aan brede welvaart en anders niet kunnen worden ingevuld. Ook adviseert de SER aan werkgevers om bij te dragen aan een maatschappelijke basis en verbinding van arbeidsmigranten met de omgeving. Dit kan bijvoorbeeld inhouden dat een werkgever investeert in huisvesting en taalontwikkeling bij arbeidsmigranten. Deze benadering draagt bij aan tolerantie en sociale cohesie in de gemeenschap.

Arbeidsmigranten zijn kwetsbaar voor uitbuiting en misbruik, omdat zij vaak niet de taal spreken en hun rechten niet kennen. Uit data van de gemeente Hollands Kroon zelf blijkt dat eind 2024 een kleine 3.000 arbeidsmigranten geregistreerd waren. Dit is niet het werkelijke aantal arbeidsmigranten. We weten dat veel arbeidsmigranten, zeker als zij voor korte tijd in de gemeente verblijven, zich niet inschrijven. Dit maakt het ingewikkeld om een goede inschatting te kunnen maken van de werkelijke behoefte aan huisvesting en voorzieningen voor arbeidsmigranten. We gaan uit van het dubbele.

Arbeidsmigranten leveren een waardevolle bijdrage en mogen verwachten dat zij een beroep kunnen doen op voorzieningen, hulp en ondersteuning. Uit onderzoek, uitgevoerd in opdracht van de gemeente Hollands Kroon, blijkt dat veel arbeidsmigranten de weg naar instanties nog niet goed weten te vinden, ook als dat

wél nodig is. Werkgevers spelen hierbij een rol, daarnaast kan de gemeente deze groep met een maatwerk aanpak beter bereiken. Beter en meer gericht sturen op wat arbeidsmigranten nodig hebben, maar ook op het beperken van ongewenste effecten op de omgeving, is nodig.

Samengevat:

Arbeidsmigratie speelt op dit moment een belangrijke rol in de Nederlandse economie en samenleving, zo ook in Hollands Kroon. Door gericht beleid en toezicht kunnen de voordelen van arbeidsmigratie worden benut, terwijl nadelen en uitwassen worden beperkt. Dit vraagt om een samenhangende benadering, waarbij zowel economische als maatschappelijke overwegingen worden meegenomen.

## Coalitieakkoord 2022-2026

In het [coalitieakkoord 2022-2026 'Samen bouwen aan vertrouwen'](#) is een van de belangrijkste aspecten dat we met een brede blik kijken naar nieuwe ontwikkelingen op basis van het principe van brede welvaart. Brede welvaart benadert ontwikkelingen, naast de economische toegevoegde waarde, ook vanuit ecologisch en maatschappelijk perspectief nu en later. Het welzijn en de leefwereld van onze inwoners is een vertrekpunt voor ons handelen. Het is van belang bij de opgave rondom arbeidsmigranten hierover het gesprek met inwoners te voeren. We stimuleren arbeidsmigranten om zich te ontwikkelen en hun maatschappelijke en professionele carrière op te bouwen. Ook dat draagt bij aan brede welvaart, bijvoorbeeld omdat zij beroepen invullen waar behoefte aan is of vrijwilligerswerk doen bij de sportclub van hun kinderen.



## Nationaal en provinciaal beleid en wet- en regelgeving

Naast gemeentelijke kaders, beleid en regels, zoals de Omgevingsvisie en het Omgevingsplan, de Verordening op de fysieke leefomgeving en het Handhavingsbeleid, zijn provinciaal beleid en landelijke wet- en regelgeving van grote invloed op de manier waarop we lokaal kunnen sturen op de vraagstukken die met arbeidsmigratie samenhangen. De provincie Noord-Holland stelt in de Provinciale Omgevingsverordening kaders voor ruimtelijke ontwikkelingen, waaronder bedrijventerreinen en huisvesting van arbeidsmigranten. De gemeente vertaalt deze kaders in het Omgevingsplan, waarbij specifieke voorwaarden voor locaties en omvang van huisvesting worden opgenomen. Het Rijk kan met wet- en regelgeving zorgen voor instrumentarium waarmee gemeenten sturen op arbeidsmigratie en de verschijnselen die daarbij horen.

- [Omgevingsverordening](#) Provincie Noord-Holland
- [Huisvestingswet](#)
- [Wet goed verhuurderschap](#)
- [Wet toelating terbeschikkingstelling van arbeidskrachten](#) (wordt verwacht)
- [Wet versterking regie op de volkshuisvesting](#) (wordt verwacht)

## Samenwerking regio en VNG

In regionaal verband voeren wij het gesprek met de gemeenten in de Kop van Noord-Holland over zaken die te maken hebben met beleid en de huisvesting van arbeidsmigranten **en het harmoniseren van beleid**. Arbeidsmigranten wonen en werken lang niet altijd in dezelfde gemeente, een gezamenlijke inzet vergroot de maatschappelijke impact. Hollands Kroon is tevens actief in de bestuurlijke klankbordgroep van de VNG die zich bezighoudt met alles wat speelt op het gebied van arbeidsmigranten en de lobby naar de Tweede Kamer en betrokken ministeries, bijvoorbeeld voor verbetering van wet- en regelgeving en deelname aan pilots.

# Huisvesting

Eén van de belangrijkste vraagstukken als het gaat over arbeidsmigranten, is hun huisvesting. We streven naar voldoende aanbod van kwalitatief goede (tijdelijke) huisvesting voor arbeidsmigranten, conform de regels en beleidsruimte in het gemeentelijke Omgevingsplan. Dit betekent dat maatwerk mogelijk is binnen de kaders van de Omgevingswet. De woonbehoefte van arbeidsmigranten is afhankelijk van de duur van verblijf en hiermee onder te verdelen in 3 vormen: short stay is verblijf van 2 weken tot maximaal 6 maanden op één woonadres. Mid stay of flex gaat om verblijf van 6 maanden tot maximaal 2 jaar. Long stay is verblijf vanaf 2 jaar tot permanent

De opgave van huisvesting van arbeidsmigranten is in de context van dit beleid gericht op short stay verblijf. De behoefte aan huisvesting voor mid stay, en long stay is opgenomen in de woonvisie en onderdeel van de woningbouwopgave.

## IN EEN NOTENDOP

- We maken onderscheid in arbeidsmigrantenhuisvesting voor short stay (tot 6 maanden), mid stay (tot 2 jaar) en long stay (langer dan 2 jaar).
- Mid en long stay woonbehoefte zijn onderdeel van de Woonvisie.
- Vergunningen voor short stay accommodaties worden afgegeven voor maximaal 20 jaar. Zo houden we grip en kunnen we inspelen op toekomstige verandering in de vraag.
- Exploitatievergunning verplicht bij grootschalige short stay accommodaties om veiligheid en kwaliteit voor arbeidsmigranten en de omgeving te waarborgen.
- Kwaliteitscriteria voor huisvesting op basis van SNF normen, naast de eisen die volgen uit de Omgevingswet.
- Gemeente Hollands Kroon faciliteert en denkt mee bij initiatieven voor grootschalige short stay accommodaties, volgens principes brede welvaart.
- We zien ruimte en mogelijkheden voor ontwikkeling van grootschalige short stay accommodatie op Agriport.
- We verruimen de mogelijkheden voor huisvesten van arbeidsmigranten op terrein van agrarische bedrijven in de beleidsregels huisvesting arbeidsmigranten. Voorwaarden zijn van toepassing.
- De bedrijfseffectrapportage is een instrument waarmee we sturen op gewenste economische ontwikkeling. Dit is een aanvulling op het Omgevingsplan, waarin de bestemming wordt vastgelegd.

Voor het mogelijk maken van short stay huisvestingsaccommodaties hanteert het gemeentebestuur een aantal richtlijnen. Vergunningen voor huisvesting voor arbeidsmigranten wordt vergund voor maximaal 20 jaar. De keuze om alleen tijdelijke vergunningen te verlenen is gemaakt om zo wendbaar te blijven als de vraag naar arbeidsmigranten in de toekomst verandert. Door de maximale termijn van 20 jaar is wel voldoende tijd voor ondernemers om de investeringen die nodig zijn voor het ontwikkelen van de huisvesting terug te verdienen. Het is van belang dat huisvesting aan de kwaliteitscriteria voldoet, qua oppervlakte en voorzieningen. Hiervoor hanteert het gemeentebestuur de normen van de Stichting Normering Flexwonen. Dit moet bij de vergunningaanvraag inzichtelijk worden gemaakt. Een exploitatievergunning is verplicht.

In de beleidsregels huisvesting arbeidsmigranten worden een aantal wijzigingen voorgesteld die de mogelijkheden voor het realiseren van short stay accommodatie bij agrarische bedrijven vergemakkelijken: kleine initiatieven moeten nu hun aanvraag nog voorzien van een advies van de Agrarische BeoordelingsCommissie. Dit is, zeker voor kleinere initiatieven, relatief kostbaar. Om bedrijven hierin tegemoet te komen is ervoor gekozen om een advies van de Agrarische BeoordelingsCommissie vanaf 20 short stay plekken te verplichten. Bij twijfel over de onderbouwing kan bij kleinere initiatieven alsnog gevraagd worden om een advies. Daarnaast is ervoor gekozen het maximaal aantal short stay plekken bij agrarische ondernemers op het perceel te verhogen: van maximaal 40 nu naar maximaal 80. Dit aantal moet altijd onderbouwd worden en gekoppeld aan de arbeidsbehoefte van het bedrijf zelf. Dit verandert niet. Zo is er de mogelijkheid om meer tijdelijke medewerkers bij het bedrijf te huisvesten.

## Grootschalige short stay accommodaties en huisvesting bij agrarische bedrijven

Voor short stay accommodaties voor arbeidsmigranten is de inzet enerzijds gericht op grootschalige huisvestingsaccommodaties en anderzijds op huisvesting op het terrein van agrarische bedrijven. Voor grootschalige accommodaties zijn mogelijkheden op Agriport. Het gebruiken van woningen in de dorpskernen als logiesvoorziening, zoals eerder op basis van beleid al is uitgesloten, vindt nog steeds plaats. Dit heeft effect op de leefbaarheid. Arbeidsmigranten die voor een korte periode met anderen in een woning verblijven, dragen niet bij aan de gemeenschap. Ook leidt het illegaal huisvesten in woningen tot vormen van overlast voor de omgeving. Bovendien is er onvoldoende zicht op onwenselijke en onveilige situaties die zich in de woningen kunnen voordoen, zoals brandgevaar bij overbewoning. Om dit actief tegen te gaan wordt, in combinatie met de realisatie van meer short stay huisvestingsplekken elders, ingezet op handhaving.

Hoewel het exacte aantal short stay huisvestingsplekken dat nodig is in Hollands Kroon moeilijk is vast te stellen, staat wel vast dat de behoefte er is en dat het huidige aantal plekken niet volstaat. We gaan uit van een opgave van ten minste 6.000 arbeidsmigranten in Hollands Kroon, tegenover zo'n 3.000 vergunde short stay plekken (eind 2024). Dit betekent dat



gemeente Hollands Kroon op termijn een opgave heeft voor het realiseren van 3.000 short stay plekken. Daarbij is het uitgangspunt dat werken en wonen van arbeidsmigranten in de gemeenten in de Kop van Noord-Holland gelijkmatig is verdeeld, evenals de inspanningen die de gemeenten samen doen. In 2022 is door Sweco een verkenning uitgevoerd naar locaties die mogelijk geschikt zijn voor het realiseren van een grootschalige logiesaccommodatie. Hoewel een deel van de locaties afvalt als gevolg van wijzigingen in provinciaal beleid waardoor bedrijventerreinen niet meer geschikt zijn voor de ontwikkeling van accommodaties voor arbeidsmigranten, geeft deze studie inzicht in zoekgebieden voor short stay accommodaties voor arbeidsmigranten.

## Wat doet de gemeente

Gemeenten hebben een verantwoordelijkheid om goede en voldoende huisvestingsmogelijkheden voor arbeidsmigranten te faciliteren. Daarin heeft Hollands Kroon nog een inhaalslag te maken, maar dat moet ook gepaard gaan met goede registratie. Omdat er nu nog niet voldoende huisvestingsmogelijkheden zijn voor short stay, worden arbeidsmigranten ook (illegaal) gehuisvest op plekken die daar niet geschikt of veilig voor zijn. Gemeente Hollands Kroon heeft onvoldoende zicht op deze plekken, want het gaat vaak om woningen die illegaal als huisvesting voor arbeidsmigranten worden gebruikt. Naast onveilige situaties doen zich soms ook overlastsituaties voor. Als gemeente zijn we verantwoordelijk voor het toezien op naleving van het omgevingsplan, veiligheid, tegengaan van uitbuiting en ondermijning. We zien toe op de kwaliteit en veiligheid van de huisvesting van arbeidsmigranten. Huisvesting moet voldoen aan de eisen zoals beschreven in [Beleidsregels logiesfuncties arbeidsmigranten januari 2023](#), of opvolgers daarvan.

## Voorgestelde wijzigingen ten opzichte van het geldende beleid

*Verruimen aantal logiesplekken bij agrarische bedrijven:* Op basis van artikel 4 uit het geldende beleid zijn maximaal 40 logiesplaatsen toegestaan per agrarisch bedrijf. Dit aantal wordt verruimd naar maximaal 80 logiesplaatsen per agrarisch bedrijf. Deze vorm van tijdelijk verblijf blijft gekoppeld aan de agrarische

bedrijfsvoering. De beoordeling of de behoefte aan logiesplaatsen overeenstemt met de arbeidsbehoefte wordt voor vergunningverlening beoordeeld door de Agrarische BeoordelingsCommissie.

*Ambtelijke beoordeling aanvragen van 20 logiesplaatsen of minder:* Onder het huidige beleid moeten alle aanvragen voor logies worden voorgelegd aan de Agrarische BeoordelingsCommissie om te beoordelen of het aantal aangevraagde logiesplaatsen overeenstemt met de arbeidsbehoefte op het desbetreffende agrarische bedrijf. Initiatieven voor 20 of minder logiesplaatsen kunnen vrijwel altijd ambtelijk worden beoordeeld. Bij twijfel kan alsnog de Agrarische BeoordelingsCommissie om advies worden gevraagd.

*Faciliteren grootschalige initiatieven:* Bij initiatieven voor grootschalige short stay accommodaties denken we als gemeente mee en faciliteren we de procedure waar mogelijk, in overeenstemming met de uitgangspunten voor brede welvaart.

## Bedrijfseffectrapportage van de VNG

De Bedrijfseffectrapportage van de VNG, een pilot waar we als gemeente Hollands Kroon bestuurlijk en ambtelijk actief bij betrokken zijn, is een instrument dat helpt bij de insteek die we hanteren, namelijk dat we in principe geen bedrijven willen faciliteren die grotendeels afhankelijk zijn van inzet van arbeidsmigranten. We gaan met bedrijven die zich in de gemeente Hollands Kroon willen vestigen over arbeidsmigranten in gesprek. Het streven is om meer bewustzijn en eigenaarschap te creëren door aan de voorkant afspraken te maken over arbeidsmigranten en hun huisvesting, zodat duidelijk is wat partijen van elkaar mogen verwachten. Hiermee geven we als gemeentebestuur invulling aan het principe dat we arbeidsmigranten geen motor zijn voor economische groei.

## Rol gemeente

Bedrijven die arbeidsmigranten inzetten zijn primair zelf verantwoordelijk voor huisvesting. Hiervoor is behoefte aan de ontwikkeling van meer logiesplekken, onder meer in grootschalige short stay accommodaties. Voor het realiseren van short stay huisvesting voor arbeidsmigranten, dus accommodaties voor verblijf voor de duur van maximaal zes maanden, buiten de reguliere woningbouwplannen om, is de rol van de gemeente om maximaal te faciliteren, in overeenstemming met de uitgangspunten voor brede welvaart. Er is een maatschappelijk belang bij het totstandkomen van short stay accommodaties. Om het huisvestingsprobleem van arbeidsmigranten met een short stay verblijfsbehoefte te kunnen oplossen, moeten grootschalige initiatieven op korte termijn een oplossing gaan bieden. Als gemeente zullen we nieuwe initiatieven voor grootschalige huisvesting van arbeidsmigranten daarom actief faciliteren in de te doorlopen procedures en binnen de ruimtelijke kaders en vereisten aan kwaliteit. Dit betekent dat wij meedenken in de vergunningprocedure om (grootschalige) huisvesting mogelijk te maken.

De maatschappelijke behoefte aan accommodaties voor short stay huisvesting van arbeidsmigranten is gekoppeld aan de wens om illegaal gebruik van reguliere woningen voor short-stay huisvesting van arbeidsmigranten uit te faseren en te verplaatsen naar short stay accommodaties die daarvoor gemaakt

zijn. Hierdoor komen de reguliere woningen weer beschikbaar voor hun bestemde doel. Om dit te bereiken, neemt gemeente Hollands Kroon een proactieve rol bij het ruimtelijk mogelijk maken van grootschalige logiesvoorzieningen. De gemeente Hollands Kroon gaat afspraken maken met initiatiefnemers over de exploitatie. Nieuwe verblijfslocaties voor arbeidsmigranten moeten dienen als alternatief voor woningen en niet-vergunde, illegale locaties waar arbeidsmigranten verblijven. Via de gedoog- en handhavingsstrategie van de gemeente worden deze zichtbaar en bieden we een alternatief. Dit moet ertoe leiden dat meer woningen terugkomen op de woningmarkt en dat actief wordt gehandhaafd op strijdige huisvesting op andere locaties. Het ontwikkelen en uitbaten van accommodaties is aan de markt.

## Bibob

De wet Bibob is bedoeld om te voorkomen dat de overheid ongewild criminele activiteiten ondersteunt door onder andere vergunningen te verstrekken die gebruikt worden voor illegale praktijken zoals het witwassen van geld. Een toets op basis van de wet Bibob wordt al toegepast bij de bouw of exploitatie van horecabedrijven. Ook bij de investeringen rondom bedrijfsmatige huisvesting van arbeidsmigranten, kan sprake zijn van ondermijning. Dit wordt vastgelegd in gemeentelijk Bibob beleid. In lijn met dit toekomstige beleid, zullen aanvragen voor bedrijfsmatige huisvesting van arbeidsmigranten hieraan worden getoetst.

## Toezicht en Handhaving

Naast het mogelijk maken van initiatieven voor huisvesting van arbeidsmigranten en het bewaken van de kwaliteit en veiligheid, heeft de gemeente de taak om te handhaven bij het niet naleven van wetten en regels, zoals het omgevingsrecht.

### IN EEN NOTENDOP

- Toezicht en handhaving in de context van huisvesting arbeidsmigranten is geregeld in beleid Vergunningen, Toezicht en Handhaving (VTH).
- Op korte termijn is handhaving gericht op niet-vergunde huisvesting waar sprake is van overlast of onveiligheid.
- Voor de lange termijn is een gedoogstrategie ontwikkeld voor het uifaseren van het gebruik van woningen voor short stay verblijf van arbeidsmigranten.
- De gedoogstrategie hangt nauw samen met de ontwikkeling van (grootschalige) short stay accommodaties.
- Beschikbaarheid van capaciteit en kennis zijn randvoorwaarde voor uitvoering. Hiervoor wordt t.z.t. via de beleidscyclus een voorstel gedaan.

Handhaving op huisvesting van arbeidsmigranten vindt plaats binnen het gemeentelijke VTH-beleid en de Omgevingswet. Wanneer huisvesters zich niet houden aan de vergunningsvoorwaarden, kan dit leiden tot intrekking van de omgevingsvergunning op grond van artikel 5.19 Ow.

Bij overtredingen wordt handhavend opgetreden, waarbij gedoogbeleid niet van toepassing is op situaties die in strijd zijn met het Omgevingsplan of het Besluit bouwwerken leefomgeving (Bbl). Handhaving is dus een instrument dat door de gemeente kan en moet worden ingezet om op te treden tegen onwenselijke en/of onveilige situaties. Het helpt ons om te sturen op de ambitie om arbeidsmigranten in de gemeente Hollands Kroon veilig en aangenaam te huisvesten op daarvoor geschikte locaties, zowel voor de arbeidsmigrant zelf als voor de omgeving. Om een overgangssituatie te bieden aan huisvesters van illegale huisvesting naar legale huisvesting, is voor op termijn een handhavings- en gedoogstrategie ontwikkeld. Het principe hiervan is dat huisvesters actief worden uitgenodigd om illegale huisvestingslocaties te melden. Indien de situatie dat mogelijk maakt, dus *niet* als er sprake is van overlast of gevaar, wordt gedurende een periode van drie jaar niet handhavend opgetreden als overbrugging naar legalisering of verplaatsing van de huisvesting als legalisering niet mogelijk is. Het doel van deze aanpak is meervoudig. Ten eerste biedt deze aanpak een overbruggingsmogelijkheid aan huisvesters. Ten tweede moet dit gedoogbeleid meer zicht geven op de omvang waarop de illegale huisvesting van arbeidsmigranten binnen de gemeente Hollands Kroon plaatsvindt en de omstandigheden waaronder dit gebeurt. Ten derde is een belangrijk doel om de leefomstandigheden van arbeidsmigranten (en omwonenden) te verbeteren. Een goed en veilig woon- en leefklimaat is niet alleen van belang voor de arbeidsmigranten en de omwonenden, maar ook de ondernemingen die zeer afhankelijk zijn van arbeidsmigranten en die een belangrijke bijdrage leveren aan de lokale economie. Willen we als gemeente een veilige en aantrekkelijke locatie blijven voor arbeidsmigranten om te komen werken, dan is het van belang dat het woon- en leefklimaat van de omgeving op peil blijft. Tot slot beoogt de aanpak de nalevingsbereidheid onder illegale huisvesters te vergroten. Het gedoogbeleid zal uiteindelijk leiden tot een betere naleving van de wet- en regelgeving door huisvesters, omdat dit zal leiden tot méér legale accommodaties. Met de gedoogregeling wordt voorzien in een overgangstermijn waarin de huisvester kan toewerken naar een legale situatie. Voor het in werking treden van de gedoogregeling moet te zijner tijd separaat een besluit worden genomen. Verwachting is dat vanaf 2027 de huisvestingscapaciteit is gegroeid.

## Handhaving korte termijn

Door het tekort in de gemeente aan kwalitatief goede huisvesting voor arbeidsmigranten voor een betaalbare prijs, wordt deze doelgroep soms onder slechte omstandigheden en uit het zicht van instanties gehuisvest. Dit kan een verdienmodel zijn, wat lucratiever is dan reguliere verhuur voor bewoning. Deze situaties zijn onwenselijk en moeten we als gemeente voorkomen en bestrijden.

Er is eerder regionaal onderzoek gedaan naar huisvestingslocaties voor arbeidsmigranten. Mede op basis van dit onderzoek kijken we naar nieuwe locaties waar huisvesting van arbeidsmigranten gerealiseerd kan

worden. Tot die tijd hebben we in Hollands Kroon te maken met tekorten aan kwalitatief goede huisvesting van arbeidsmigranten. We gaan uit van zo'n 6000 arbeidsmigranten in de gemeente Hollands Kroon. Daar staan nu een kleine 2500 gerealiseerde logiesplekken tegenover. Voor nog eens ongeveer 500 plekken zijn vergunningen verleend, maar deze zijn nog niet (helemaal) gerealiseerd. Het tekort aan logiesplekken heeft gevolgen voor de handhavingsstrategie huisvesting arbeidsmigranten. Op korte termijn ligt de prioriteit als het gaat om arbeidsmigranten huisvesting bij handhaving bij situaties waarin sprake is van overlast voor de omgeving, bij (signalen van) uitbuiting van arbeidsmigranten of wanneer een situatie onveilig of brandgevaarlijk is. Als er geen spoed is vindt er eerst met de eigenaar en/of huisvester een gesprek plaats voor een oplossing, pas daarna wordt handhavend opgetreden. Bij acuut gevaar gebeurt dit meteen. In alle overige situaties wordt niet actief handhavend opgetreden als de (brand)veiligheid geborgd is, omdat er onvoldoende goede alternatieven zijn.

## Handhaving lange termijn

Op het moment dat er nieuwe huisvestingslocaties gerealiseerd zijn en er volgens jaarlijkse prognoses 'voldoende' kwalitatief goede huisvesting voor arbeidsmigranten beschikbaar is, wordt een intensievere handhavings- en gedoogstrategie ingezet waarbij we tijdelijk niet-vergunde locaties kunnen gedogen. Deze handhavings- en gedoogstrategie houdt in dat, in bepaalde gevallen, tijdelijk niet handhavend zal worden opgetreden tegen de illegale huisvesting van arbeidsmigranten, mits de huisvesters zich vrijwillig bij de gemeente melden en zij aan een aantal voorwaarden voldoen. Met een gedoogbeleid proberen we als bestuur een nieuwe strategie uit om meer grip te krijgen op de illegale huisvesting van arbeidsmigranten die momenteel nog onder de radar van de gemeente verblijven. Met dit gedoogbeleid wordt in bepaalde situaties afgeweken van de aanpak die is geformuleerd in het gemeentelijk VTH-beleid.

Aan het gedogen worden randvoorwaarden gesteld die de gemeente noodzakelijk acht om de veiligheid en leefbaarheid te borgen. Gedurende de periode van niet handhaven werkt de huisvester toe naar legale huisvesting, bijvoorbeeld in een grootschalige logies



voorziening voor arbeidsmigranten waarin de huisvester participeert in de ontwikkeling. Handhaving hangt in die zin direct samen met de behoefte aan logiesvoorzieningen: het hebben van voldoende logiesplekken waar arbeidsmigranten veilig en aangenaam kunnen verblijven, is een voorwaarde voor het effectief kunnen inzetten van handhaving. Anders leidt het alleen maar tot verplaatsing van illegale, mogelijk

onveilige en overlastgevende situaties van de ene naar de andere plek. Om die reden zal deze aanpak pas effectief zijn als er meer short stay accommodaties voor arbeidsmigranten (in ontwikkeling) zijn.

Voor deze werkwijze is voor een nader te bepalen periode extra capaciteit noodzakelijk, zowel beleidsmatig als uitvoerend (toezichthouders en juristen). Het handhavingsbeleid moet worden aangepast en er is capaciteit nodig om dit uit te voeren. Een belangrijk aandachtspunt hierbij is het tekort aan toezichthouders en juristen in onze gemeente en op de arbeidsmarkt. Voor een geslaagde aanpak is noodzakelijk dat voor een periode van vier jaar een projectorganisatie wordt ingericht, die voorzien is van de benodigde capaciteiten en kennis. Dit is nu niet (voldoende) in de organisatie aanwezig. De handhavings- en gedoogstrategie zal worden uitgevoerd als daarover separaat een besluit is genomen door het college van burgemeester en wethouders en gemeenteraad, inclusief de daarvoor benodigde mensen en middelen.

## Registratie van arbeidsmigranten

EU-burgers kunnen vrij reizen, werken en vestigen binnen de grenzen van de EU. Als zij korter dan vier maanden in Nederland zijn, hoeven zij zich niet in te schrijven in de Basisregistratie Persoonsgegevens (BRP) en volstaat een inschrijving in het Register Niet-Ingezetenen (RNI). Op die manier krijgen zij een Burger serviceNummer (BSN), dat zij nodig hebben om hier te kunnen werken. Gemeenten hebben geen directe toegang tot de RNI.

Registratie, zicht hebben op het aantal en de verblijfplaats van arbeidsmigranten, is een absolute voorwaarde om te kunnen optreden tegen misstanden, zoals uitbuiting, onveilige huisvesting en overlast. Om onze rol te kunnen vervullen ten aanzien van arbeidsmigranten als inwoners van onze gemeente, moeten we weten wie in de gemeente werken en/of wonen. Dit is ook een van de belangrijkste aanbevelingen van de commissie Roemer in 2020. De Wet toelating terbeschikkingstelling van arbeidskrachten (Wtta) moet gaan voorzien in een wettelijk kader voor goede registratie en zorgplicht voor werkgevers en huisvesters. De inwerkingtreding van deze wet wordt niet eerder voorzien dan medio 2026. Tot die tijd zoeken we naar andere mogelijkheden. Ook in Hollands Kroon registreren lang niet alle arbeidsmigranten die voor korte tijd (een paar maanden tot een half jaar) in Hollands Kroon zijn zich als inwoner. We weten daardoor niet goed hoeveel arbeidsmigranten in de gemeente wonen en/of werken. Om daar verandering in te brengen, nemen we maatregelen die eerder en beter registreren van arbeidsmigranten in de BRP bevorderen.

Hollands Kroon maakt gebruik van het zogeheten Westlands model voor inschrijving in de basisregistratie personen (BRP). Dit betekent dat medewerkers van team Burgerzaken op locatie de arbeidsmigranten inschrijven die (de intentie hebben om) langer dan vier maanden in Nederland (te) verblijven. Hiermee is ook een slimme koppeling gemaakt met het digitaal register, dat een signaal kan afgeven op het moment

dat een arbeidsmigrant langer dan de genoemde vier maanden in Nederland is. Om dit proces verder te automatiseren implementeren we het Platform Arbeidsmigranten.

## Platform Arbeidsmigranten

Naast het digitaal register en op locatie inschrijven, werken we met een digitaal instrument, Platform Arbeidsmigranten, dat het mogelijk maakt voor werkgevers, huisvesters en de gemeente om arbeidsmigranten rechtstreeks aan te melden bij aankomst op het tijdelijke verblijfsadres, zodat (een deel van) het proces geautomatiseerd kan worden. Zowel de gemeente, als de werkgever, als de arbeidsmigrant hebben hierin een verantwoordelijkheid. Als gemeentebestuur gaan we er van uit dat uitzendbureaus, werkgevers en huisvesters meewerken aan deze werkwijze, met als doel een efficiënter proces van in- en uitschrijven en een verbetering van de kwaliteit van de BRP. Dit draagt bij aan een accuraat beeld van het aantal arbeidsmigranten en hun verblijfslocatie. Voor initiatiefnemers van grootschalige huisvesting is het een voorwaarde om aangesloten te zijn op het digitaal register.

## Arbeidsuitbuiting en mensenhandel

Arbeidsuitbuiting is een vorm van mensenhandel die voorkomt in allerlei sectoren. Kwetsbare groepen worden dan doelbewust onder dwang, geweld of afpersing te werk gesteld of wordt er daarbij misbruik gemaakt van de omstandigheden of van de kwetsbare positie van werkenden. Arbeidsuitbuiting is in Nederland strafbaar gesteld in Artikel 273f van het Wetboek van Strafrecht (Sr). Arbeidsmigranten zijn kwetsbaar voor uitbuiting en mensenhandel. Signalen van arbeidsuitbuiting en mensenhandel worden samen met verschillende partners opgepakt. Is er sprake van een van deze zaken, dan wordt er handhavend opgetreden. Op Noord-Holland Noord-niveau wordt tijdens het schrijven van dit beleid gewerkt aan een integrale aanpak hiervoor. Hierbij zoeken wij aansluiting. Hollands Kroon werkt hiervoor samen met NH Samen Veilig, het RIEC en de Nederlandse Arbeidsinspectie om dit fenomeen binnen onze gemeentegrenzen aan te pakken.

## Maatschappelijke verantwoordelijkheid

De komst van arbeidsmigranten draagt bij aan de ontwikkeling van onze gemeente. Zo is het noodzakelijk voor onze economie, want arbeidsmigranten zijn werknemers die werk doen waar anders geen invulling aan kan worden gegeven bij bedrijven in onze gemeente en kunnen deze medewerkers bijdragen aan het op peil houden van het voorzieningenniveau. De komst van deze arbeidsmigranten vraagt ook wat van de gemeenschap; vraagstukken over zorg en welzijn, werk en inkomen, onderwijs en permanente huisvesting zijn daarbij bijvoorbeeld aan de orde.

Initiatiefnemers voor huisvesting moeten kenbaar maken bij hun exploitatievergunningaanvraag hoe zij het begrip goed werkgeverschap vormgeven. Wij vragen daarbij aandacht voor:

- Het wegwijs maken in de omgeving
- Educatie van taal en beroepsvaardigheden
- Zorg en welzijn, zoals de toegang tot eerstelijnszorg
- Erkenning van diploma's
- De doorgroei van flexcontract naar een vervolcontract
- Doorgroei naar een zelfstandige woning, indien gewenst door de arbeidsmigrant of na afloop van de short stay termijn

Bij initiatieven voor de grootschalige tijdelijke huisvesting wordt de naleving van het goed werkgeverschap vastgelegd in de exploitatievergunning. De huisvester is verantwoordelijk voor het regelen van toegang tot eerstelijns zorg. De praktijk laat zien dat huisvesters hierover afspraken maken met praktijken in de buurt. Als arbeidsmigranten huisartsenzorg nodig hebben, kunnen zij dan via huisvester worden ingepland voor een consult. Hiervoor is dan een tolk mogelijk. Er zijn in onze gemeente meerdere huisartspraktijken die hieraan deelnemen. Zij reserveren dagelijks een aantal plekken en horen in de ochtend of en hoeveel van deze plekken die dag nodig zijn.

## Sociaal-maatschappelijke ondersteuning

Gemeente Hollands Kroon zorgt goed voor arbeidsmigranten en ondersteunt hen bij taal en inburgeren. Een deel van de mensen blijft in Nederland. Mensen die in Nederland komen als arbeidsmigrant, zijn dit in principe zolang zij hier tijdelijk werken of totdat zij zich permanent vestigen. Om meer te weten te komen over wat arbeidsmigranten nodig hebben om meer deel te nemen aan het maatschappelijk verkeer, is onderzoek gedaan in opdracht van de gemeente Hollands Kroon.

De aanpak bestond uit actieonderzoek, participerende observatie en het bevragen van een expertpool. Onderzoekers zijn o.a. met arbeidsmigranten in gesprek gegaan en zijn met hen meegelopen om hun ervaringen en knelpunten die zij tegenkomen te kunnen verwerken in de rapportage 'Een langetermijn perspectief voor arbeidsmigranten in Hollands Kroon'. Dit beleidskader heeft ook als doel om een basis te leggen voor opvolging aan dit onderzoek.



Het onderzoek levert acht thema's op waarop actie kan worden ondernomen.

- Behoeftte aan stabiliteit
- Toegang tot het zorgsysteem
- Toegang tot (informatie van) instanties
- Kennis van werknemersrechten in Nederland
- Sociale contacten
- Informele netwerken
- Taal(onderwijs)
- Kennis van de Nederlandse arbeidsmarkt

De behoeften van arbeidsmigranten om meer of minder deel te nemen aan de samenleving hangt samen met hun (verwachte) verblijfsduur in Nederland. Daarnaast spelen twee andere zaken een nog sterkere rol: het doel van het verblijf in Nederland (zoals een spaardoel versus het opbouwen van een bestaan) en het perspectief en de ervaren tijdelijkheid van verblijf. Arbeidsmigranten die van plan zijn om tien jaar te blijven om te sparen voor een huis in hun land van herkomst, ervaren hun verblijf vaak nog steeds als tijdelijk, ook al is tien jaar een lange tijd.

In Hollands Kroon kennen we sinds enkele jaren het Informatiepunt Arbeidsmigranten. Dit is een loket waar arbeidsmigranten vragen kunnen stellen en informatie kunnen vinden in Pools en Roemeens. Zoals blijkt uit het onderzoek zijn er kansen om het informatiepunt door te ontwikkelen en uit te breiden. Het informatiepunt is een kansrijk vehikel dat kan worden benut om (meer) arbeidsmigranten te bereiken. Het informatiepunt sluit bovendien goed aan bij het initiatief van het Ministerie van Sociale Zaken en Werkgelegenheid om een landelijk netwerk van informatiepunten (WIN: Work in NL) op te bouwen in en in samenwerking met de arbeidsmarktregio's. Er wordt een verkenning gestart naar hoe de arbeidsmarktregio (Regionaal Platform Arbeidsmarktbeleid, RPA) aan kan sluiten en hoe we het idee van een informatiepunt kunnen doorontwikkelen, zodat we als regio kunnen leren van elkaars ervaring en gebruik kunnen maken van bovenlokale informatie en toegang tot relevante instanties, bijvoorbeeld de Arbeidsinspectie. Er is vanuit het Rijk financiering beschikbaar gesteld voor de arbeidsmarktregio Noord-Holland Noord. Dit is een kans om de dienstverlening aan arbeidsmigranten in Hollands Kroon, in samenspraak met de regio, uit te breiden en dat bevordert zelfredzaamheid en participatie.

Naast het specifiek op arbeidsmigranten gerichte informatiepunt wordt, bij wijze van uitwerking van het actieonderzoek, ook de koppeling met generiek beleid en projecten gericht op sociaal-maatschappelijke ondersteuning en nieuwkomers versterken en verbeteren. Uit het onderzoek is gebleken dat in ieder geval een deel van de arbeidsmigranten behoefte heeft aan hulp bij zaken als taalonderwijs en ondersteuning bij inburgering. Dit gebeurt zo veel mogelijk door aan te sluiten bij beleid en uitvoeringsprogramma's gericht op nieuwkomers.

## Bijlage: uitvoering

Wat	Q3 2025	Q4 2025	Q1/Q2 2026	Q3/Q4 2026	2027 e.v.	Middelen
Beleidsregels huisvesting arbeidsmigranten	Vaststelling door college en inwerkingtreding					n.v.t.
Faciliteren ruimtelijke procedures						Afhankelijk van initiatieven
Handhavings- en gedoogstrategie			Vorbereiden plan en capaciteit	Vorbereiden besluitvorming	Start gedoogstrategie afhankelijk van ontwikkeling short stay accommodaties	Schatting: EUR150.000 incidenteel voor vier jaar
Experiment registratie tijdelijke verblijfsadressen	Loopt					Dekking ministerie BZK
Platform arbeidsmigranten	Implementatie					EUR30.000 dekking uit budget arbeidsmigranten
Uitvoeringsplan ondersteuning / Opgave nieuwkomers	Vorbereiding		Uitvoering (inschatting)			p.m.
Informatiepunt / Work in NL	Ontwikkelen plan van aanpak i.s.m. RAP, gekoppeld aan bestaande dienstverlening in gemeente Hollands Kroon					EUR600.000 bijdrage Ministerie SZW voor de hele arbeidsmarktregio
Bestuurlijke klankbordgroep VNG / lobby	Doorlopend inzet in wisselende mate					n.v.t.
Evaluatie					Evaluatie beleid en uitvoering	n.v.t.